



**SOCIAL  
IMPACT**

**PLACEMAKERS  
AAN HET WOORD**

“MENSEN ZORGEN  
VOOR ENERGIE.  
ZIJ MAKEN DE PLEK.”

**BAJESDORP**

ZÓ VEROVER  
JE EEN STUKJE  
AMSTERDAM

**COLUMN**

RONALD  
HUIKESHOVEN  
OVER DE TOEKOMST  
VAN GEBIEDS-  
ONTWIKKELING



# Sociale duurzaamheid bij gebieds- ontwikkeling

**VOLGENS ONDERZOEKER CÉLINE JANSSEN**

WOON MOOIER  
AMENDOET. //

ALLES HEEFT MET MENSEN EN HUN  
RELATIE TOT ELKAAR TE MAKEN. //

DE MANIER WAAROP MENSEN  
GEBRUIK MAKEN VAN GEBIEDEN  
MOET CENTRAAL KOMEN STAAN. //

EN GEBIEDSONTWIKKELINGEN  
RE MANIER GAAN AANPAKKEN. //

HET ZIJN DE MENSEN DIE  
EEN PLEK TOF MAKEN. //



#### SOCIALE IMPACT

Ik geniet van de sociale interactie in mijn buurt. Vorig jaar heb ik een geveltuintje aangelegd en een bankje voor de deur gezet. Er staan veel meer bankjes in de straat. Nu de zon weer gaat schijnen, spreken we elkaar als buurtgenoten weer veel vaker. Maar ook in de winter kunnen we op elkaar rekenen. En dat is fijn, wonen in een buurt waar we naar elkaar omkijken. Een mooie basis voor een sociaal duurzame wijk. Maar hoe creëren wij die sociale duurzaamheid eigenlijk in een ontwikkeling?

Promovenda Céline Janssen gaat daar in het hoofdinterview dieper op in. In haar onderzoek staan ideeën vanuit de *capability approach* centraal. Deze benadering stelt dat het in gebiedsontwikkelingen veel meer zou moeten gaan om de werkelijke mogelijkheden van een mens om de dingen te doen waar hij of zij waarde aan hecht. 'Want die zijn bepalend voor de leefkwaliteit van mensen,' betoogt Céline. Om dat te realiseren, moeten we eerst goed naar die mensen luisteren om echt te snappen waar zij waarde aan hechten. Goede participatie begint daar sowieso mee: luisteren. Dat zegt ook Diana van Toor, een van onze communitymanagers en tevens placemaker in deze AMuse. Goed luisteren is best lastig, want we zijn snel geneigd om tot actie over te gaan. En hoe luister je überhaupt naar al die verschillende mensen in een buurt? Bovendien hebben veel van hen hele andere zorgen. Zij zijn aan het overleven en hebben geen tijd om met ons te praten en mee te denken over hun nieuwe woonomgeving. Ze zijn al blij als ze kunnen wonen met zo min mogelijk (woon)lasten, zo min mogelijk zorgen...

Daarom ben ik ook zo blij met de 17 *Sustainable Development Goals* van de Verenigde Naties; 17 doelen die aangeven hoe wij er met elkaar voor kunnen zorgen dat we van de wereld een betere plek maken. Een plek waar mensen kunnen leven in plaats van overleven. Binnen AM hebben we deze doelen omarmd en onderzocht aan welke daarvan wij direct of indirect een bijdrage kunnen leveren. Dit hebben wij verwerkt in panorAMA 2050. Daarover lees je meer in de column van onze directievoorzitter Ronald Huikeshoven. Met panorAMA 2050 wil AM een antwoord geven op de grootste maatschappelijke uitdagingen van dit moment. Hierin staan drie maatschappelijke doelen centraal: *move to climate positivity, design for wellbeing* en *create social impact*. Onderwerpen die inmiddels stevig binnen AM zijn verankerd.

Ik voel me gezegend dat ik mij samen met mijn collega Dylhan Groenendijk op het laatste doel mag focussen. Dylhan, afgestudeerd socioloog, heeft samen met de Veldacademie onderzoek gedaan naar de sociale cohesie in buurten en gebouwen. De belangrijkste resultaten staan in het interview met hem. Wat werkt goed in de praktijk? Hoe kunnen we ontwerpen zo maken dat mensen optimaal gebruik maken van de openbare ruimtes? Want uiteindelijk gaat het erom dat die ontwerpen ten dienste staan van de mensen die er gebruik van maken.

Anneke Jongerius  
I AM PLACEMAKER

# CÉLINE JANSSEN

# 8

▣ SOCIALE DUURZAAMHEID IS EEN CONDITIE DIE OOK UIT ZICHZELF ONTSTAAT. ▣



▣ DE DINGEN ZIJN GEWOON MOOIER WANNEER JE ZE SAMENDOET. ▣



# 22

DYLAN GROENENDIJK



- 6 PLACEMAKER**  
Ingmar Creutzburg

---

- 8 INTERVIEW**  
Céline Janssen weet écht alles van sociaal duurzame gebiedsontwikkelingen

---

- 14 PLACEMAKER**  
Saskia Bosnie

---

- 16 BAJESDORP**  
Van bajes naar broedplaats (voor altijd!)

---

- 20 PLACEMAKER**  
Diane van Toor

---

- 22 INTERVIEW**  
De *epiphany* van Dylhan Groenendijk

---

- 26 PLACEMAKER**  
Jan Baggen

---

- 28 BLOEI & GROEI**  
Hier groeien vrouwen met de gewassen mee

---

- 32 PLACEMAKER**  
Maartje ter Veen

---

- 34 COLUMN RONALD HUIKESHOVEN**  
Een blik op de toekomst van gebiedsontwikkeling in Nederland



# 32

# 28

▣ IN HET GROEN ZIJN HEEFT EEN HELENDE EN RUSTGEVENDE WERKING. ▣



# 28

#### RUIMTE

"Ik heb *Unchain The Tigers* opgericht omdat ik mensen op een andere manier naar ruimte wilde laten kijken. Ik wilde op een andere manier met onze ruimte omgaan. Dat zouden we eigenlijk met z'n allen moeten doen. Er komen steeds meer mensen en steeds minder meters, die meters moeten we bewuster en dubbel gaan gebruiken."

#### MULTIFUNCTIONALITEIT

"Waarom is een kantoor een kantoor? Omdat iemand dit ooit een keer heeft gezegd en daarvoor een vergunning heeft afgegeven. Maar op het moment dat we de titel 'kantoor' ervanaf halen en er met een andere blik naar kijken, kan het 's avonds bijvoorbeeld ook best een gym zijn of een club of iets dergelijks. Wij proberen mensen anders te laten denken: wat kunnen we nog meer met een ruimte doen?"

#### ALLEMAAL TIJGERS

"Ik geloof dat iedereen een tijger is, we laten ons alleen door allerlei regels vangen. Als je die regels even weghaalt, komt er zoveel energie bij mensen vrij. Dat willen wij met *Unchain The Tigers* bereiken. Bij een ontwikkeling begint iedereen altijd met het gebouw zelf. Maar als je goed wilt placemaken, heb je een community nodig en daarvoor heb je mensen nodig. Mensen zorgen voor energie, zij maken de plek. Een plek wordt niet tof omdat het gebouw zo tof is, het zijn de mensen die een plek tof maken."

#### HELDERE VISIE

"Als je goed wilt placemaken, heb je ook een heldere visie nodig. Dit wordt vaak vergeten. Wij doen aan branding, willen echt een merk neerzetten. Het gaat hierbij om de juiste positionering: welke waarde wil je aan een plek, gebouw of gebied toevoegen? Pas als je dat helder voor ogen hebt, kun je gaan placemaken. Branding en placemaking gaan altijd samen."

## ▣ EEN PLEK WORDT NIET TOF OMDAT HET GEBOUW ZO TOF IS, HET ZIJN DE MENSEN DIE EEN PLEK TOF MAKEN. ▣

#### SCHOOLVOORBEELD

"Met die gedachte heb ik een ruimte van zo'n duizend vierkante meter in Utrecht gehuurd. Wij zitten hier niet alleen met *Unchain The Tigers*, er gebeurt nog zoveel meer! Zoals de *Tigers Gym*, waar inmiddels zo'n tweehonderd mensen trainen. Er zijn diverse werkplekken, er worden presentaties gegeven, maar ook ademhalingstrainingen en yoga. Er worden zelfs feesten georganiseerd. Ik heb inmiddels een community van zo'n zeshonderd man. Eigenlijk is dit het schoolvoorbeeld van hoe divers je met een ruimte kunt omgaan en hoe je een community bouwt."

#### 24/7

"Ik vind dat placemaking veel serieuzer moet worden genomen. Vaak wordt er maar wat gedaan om het boxje te kunnen aanvinken. Maar pas als je er een krulletje achter kunt zetten, krijgt het waarde voor de toekomst. Placemaking doe je er niet even bij, placemaking doe je 24/7. Pas dan creëer je een plek die ertoe doet." ▣

**BEROEP** Eigenaar *Unchain The Tigers*

**LEEFTIJD** 51

**TROTS OP** Dat ik anderen, met name talenten, een podium kan bieden

**KEY IN PLACEMAKING IS...** Focus op de mensen en hun energie, niet op de stenen en gebouwen





# SOCIALE DUURZAAMHEID BIJ GEBIEDS- ONTWIKKELING

Céline Janssen is op dit moment bezig met haar promotieonderzoek naar sociale duurzaamheid bij gebiedsontwikkeling. Maar wat is sociale duurzaamheid eigenlijk precies en hoe kan het in een ontwikkeling worden geïmplementeerd? Anneke Jongerius bezocht de promovenda op haar faculteit Bouwkunde aan de TU Delft.

Toen Céline Janssen (30) aan haar studie Bouwkunde begon, wilde ze eigenlijk maar één ding. "Ik wilde gewoon architect worden." Maar geleidelijk verschoof haar interesse. "Ik zocht steeds meer de sociale kant van het ontwerpen op. Ik wilde leren begrijpen wat een bepaalde ingreep op een plek doet met de omgeving én met de mensen," vertelt ze lopend langs een aantal maquettes die prijken in de centrale hal van de faculteit. Niet gek dus dat Céline koos voor een master Stedenbouwkunde; een socialere studie die zich richt op het ontwikkelen van steden, wijken en buurten met als doel de levensomstandigheden van inwoners te verbeteren. Ondertussen ging het in het ruimtelijk debat in Nederland – en in de rest van Europa – steeds vaker over de sociale kant van gebiedsontwikkeling. Over inclusieve steden. Over toegankelijke steden. Het moest sociaal. Gelijk. Rechtvaardig. "Maar de vraag bleef: hoe dan? Hoe kan een gebiedsontwikkeling dan sociaal worden?"

Céline gaat ons voor, een trap op naar de eerste verdieping. "Dit is mijn afdeling, de Leerstoel Gebiedsontwikkeling," zegt ze terwijl ze de deur voor ons openhoudt. De Leerstoel Gebiedsontwikkeling is min of meer met het debat meegegroeid. Ook hier heeft het sociale aspect van ontwerpen steeds meer aandacht gekregen. Niet in de laatste plaats door Céline zelf. Zij promoveert op dit moment op sociale duurzaamheid. Sociale duurzaamheid bij gebiedsontwikkeling om precies te zijn. Een primeur, want ze is daarmee de eerste onderzoeker die zich specifiek op dit onderwerp richt. Aanvankelijk wilde Céline onderzoeken hoe sociale duurzaamheid het beste in gebiedsontwikkelingen kan worden geïmplementeerd. "Maar ik kwam er al snel achter dat dit lastig is als we niet eens weten wat het precies is." We nemen plaats in een lichte vergaderkamer aan een lange witte tafel. "Dus moest ik sociale duurzaamheid eerst leren begrijpen, pas daarna kon ik gaan onderzoeken hoe het zich laat sturen."

**ANNEKE** "Om maar meteen met de deur in huis te vallen... Wat is sociale duurzaamheid dan precies?"

**CÉLINE** "Sociale duurzaamheid wordt vaak gedefinieerd als het streven de leefkwaliteit van mensen te verbeteren, in huidige en toekomstige generaties. Een definitie die klopt, het is alleen een heel complex concept omdat er allerlei sociale waarden achter schuilgaan, zoals diversiteit, democratie, sociale rechtvaardigheid, individueel welzijn, collectief welzijn en sociale cohesie. Het lastige is dat het allemaal belangrijke criteria zijn en je niet even kunt zeggen: 'Prima, dan realiseren we een ontmoetingsplek en dan is het sociaal duurzaam'. Dan ga je aan teveel punten voorbij, zo werkt het simpelweg niet."

**ANNEKE** "Hoe werkt het dan wel?"



**CÉLINE** "De eerste stap is om gebiedsontwikkeling vanuit een ander, nieuw perspectief te benaderen. Er is jarenlang geprobeerd om sociale doelen te realiseren door middel van fysieke verbeteringen in gebieden. Dat is op zich natuurlijk goed, maar er is méér. Niet de fysieke functies, maar de manier waarop mensen gebruik maken van gebieden moet centraal komen staan. Ideeën vanuit de zogenaemde *capability approach* staan in mijn onderzoek centraal. Sociale duurzaamheid gaat niet om de fysieke functies, om voorzieningen en hulpbronnen, nee, het gaat om de werkelijke mogelijkheden van een mens om de dingen te kunnen doen waar hij of zij waarde aan hecht. Die zijn bepalend voor de leefkwaliteit van mensen."

**ANNEKE** "Zou je dit misschien aan de hand van een voorbeeld kunnen toelichten?"

**CÉLINE** "In gebiedsontwikkelingen zie ik vaak dat er bepaalde aannames worden gedaan. Zo van 'Als we op deze plek dit gebouw neerzetten en dat park aanleggen, is dat goed voor de leefkwaliteit van iedereen en hebben we betere steden en wordt iedereen gelukkiger'. Maar zo werkt het eenvoudigweg niet. De manier waarop verschillende

personen een voorziening gebruiken voor hun eigen behoeften en functies kan voor iedereen anders zijn. Dat hangt af van persoonlijke vaardigheden en voorkeuren, van iemands sociale omgeving, van overige ruimtelijke factoren en soms zelfs van wet- en regelgeving. Neem dat park. Misschien loopt er wel een drukke weg naast. Dan kan een kindje dat aan de verkeerde kant woont daar niet zomaar spelen. Het kan ook zijn dat het park door bepaalde groepen wordt geclaimd, waardoor andere mensen er liever wegblijven. Of misschien vinden vrouwen het er 's avonds wel minder prettig dan mannen. Het is dus te simpel om te stellen: we realiseren een park en dat betekent een hogere leefkwaliteit voor iedereen. Professionals moeten zich daarom niet alleen focussen op fysieke voorzieningen, maar vooral kijken of er wel behoefte is aan deze voorzieningen én naar de mogelijkheden van bewoners om deze voorzieningen te gebruiken, oftewel hun *capabilities*."

**ANNEKE** "Ik begrijp wat je zegt. Dan ben ik benieuwd naar jouw mening bij het volgende: AM is momenteel bezig met een ontwikkeling in Breda met als doel daar de gezondste buurt van Nederland te maken. Wij hebben met verschillende partijen gekeken naar de voorzieningen die er zouden moeten komen om dit te realiseren, zowel in pandig als in het openbaar gebied. Een van die voorzieningen is 'de woonkamer van de buurt'. Hier kan iedereen zijn pakket ophalen. Zo zorgen we voor sociaal verkeer. Uit ervaring met andere ontwikkelingen weet ik dat als ik hier niets programmeer, er niets in die woonkamer gebeurt. Dus zullen er bijvoorbeeld bingoavonden en soepavonden worden georganiseerd. Mensen kunnen zelf kiezen of ze hiernaartoe willen gaan of niet. Of is dit te simpel gedacht?"

**CÉLINE** "Dit kan zeker bijdragen. Maar sociale duurzaamheid is een conditie die ook uit zichzelf ontstaat en soms gebeurt er juist meer als je als professional minder doet. Je kunt de sociale duurzaamheid van een stad of gebied niet creëren, alleen faciliteren. Daarom moet je als gebiedsontwikkelaar allereerst goed in beeld krijgen wie er in een buurt wonen, wat hun behoeftes zijn en voor wie je het doet, óf wilt doen. Want hebben mensen uit die buurt eigenlijk wel behoefte aan soep? Of zijn er misschien andere belangrijkere dingen nodig, zoals het oplossen van een afvalprobleem of het verzorgen van financiële begeleiding?"



**▣ HET IS TE SIMPEL OM TE STELLEN: WE REALISEREN EEN PARK EN DAT BETEKENT EEN HOGERE LEEFKWALITEIT VOOR IEDEREEN. ▣**

DE MANIER WAAROP MENSEN  
GEBRUIK MAKEN VAN GEBIEDEN  
MOET CENTRAAL KOMEN STAAN.

**ANNEKE** "Al die waarden, al die factoren... Het behelst heel veel. Wat zijn jouw belangrijkste adviezen als het gaat om het creëren van sociale duurzaamheid in een gebiedsontwikkeling?"

**CÉLINE** "Wat ik zojuist aanhaalde: breng eerst goed in beeld wie er in een buurt wonen, wat hun behoeftes zijn en voor wie je het eigenlijk doet. Wat hierbij belangrijk is, is dat je ook rekening houdt met de diversiteit van mensen en goed in kaart zou moeten brengen wie er meer en wie er minder kansen hebben. Om meer kansengelijkheid te creëren, zou je je als professional eerst op de laatste groep moeten focussen. Dus maak het meer specifiek, juist niet voor iedereen."

**ANNEKE** "Dus dan misschien toch maar geen soep..."

**CÉLINE** "Haha, misschien niet, maar misschien ook wel. Leer eerst de *capabilities* van verschillende mensen kennen. Daarvoor moet er veel meer worden samengewerkt op lokaal niveau. Vaak zit die kennis bij lokale partijen, soms bij zorgpartijen. Wat ook erg belangrijk is, is dat er in gebiedsontwikkeling enerzijds een sterke goalcommitment nodig is, maar anderzijds ook een hoge mate van flexibiliteit. Want je stuurt op een onvast doel. Mensen veranderen nu eenmaal door de jaren en er komen steeds nieuwe bewoners bij."

**ANNEKE** "Jij hebt voor je onderzoek verschillende gebiedsontwikkelingen onderzocht, ook internationaal. Kun jij een in jouw ogen perfect voorbeeld noemen van een geslaagde sociaal duurzame gebiedsontwikkeling?"

**CÉLINE** "Ik ben er juist van overtuigd geraakt dat die perfecte voorbeelden niet bestaan. Natuurlijk, het ene voorbeeld is beter dan het andere, maar zelfs bij mijn *best practices* waren er punten die bij andere projecten beter waren. Er is nog geen perfect voorbeeld van een sociaal duurzame gebiedsontwikkeling die op alle sociaal duurzame indicatoren goed scoort. En dan is het nog de vraag of dit niet slechts een ideaal is."

**ANNEKE** "Je bedoelt dat een perfect sociaal duurzame gebiedsontwikkeling eigenlijk nooit zal bestaan?"

**CÉLINE** "Inderdaad. Juist omdat het een met zoveel waarden geladen concept is, kun je denk ik nooit voor iedereen een sociaal duurzame gebiedsontwikkeling creëren. Er moeten altijd keuzes en afwegingen worden gemaakt, er zijn altijd dilemma's. Kies je voor het individueel welzijn of het collectief welzijn? Hoe zwaar weegt de mening van een persoon die daar graag wil blijven zitten ten opzichte van het belang van de stad? Kies je voor sociale cohesie of niet? Want hoe openbaarder je een voorziening maakt, hoe minder groepsgevoel er ontstaat. Maar is dat erg? Er moeten allemaal normatieve keuzes worden gemaakt."

**ANNEKE** "Maar stel dat al die keuzes goed worden gemaakt. Stel..."

**CÉLINE** "Het zijn per definitie keuzes, ethische keuzes eigenlijk. Dus wat is dan de goede keuze? En wie bepaalt wat de goede keuze is? Daarom richt ik me in mijn onderzoek vooral op het in kaart brengen van de processen in gebiedsontwikkeling, hoe operationele beslissingen worden gemaakt, door wie en op welke momenten. De stelling van het onderzoek is dat de keuze dus moet worden gemaakt op basis van de *capability approach*. In mijn ogen zou het moeten gaan om gelijke mogelijkheden van mensen. In ieder geval meer gelijk dan dat het nu is, om de gaten die er nu zijn te dichten. Dat is iets wat momenteel heel erg resoneert in Nederland. Je ziet het ook terug in het beleid. Het gaat om gelijke kansen van mensen, ook in gebiedsontwikkeling."

**ANNEKE** "Waarbij gebiedsontwikkelaars dus de dominante focus op fysieke voorzieningen moeten verleggen naar een focus op de mens, naar de mogelijkheden van mensen om de dingen te kunnen doen waar zij waarde aan hechten."

**CÉLINE** "Exact. En er zullen daarin altijd keuzes gemaakt moeten worden: wiens *capabilities* bevrage je en wiens *capabilities* worden vergroot of juist niet? Dat is een heel normatief proces. Natuurlijk is het een soort idealistisch en misschien zal het perfecte sociaal duurzame gebied wel nooit bestaan. Maar we moeten er met elkaar natuurlijk wel naar streven." ■



## “ IK HEB ALTIJD DE DRANG GEVOELD OM MIJ OVER ZUIDOOST TE ONTFERMEN. ”

### STADSSOCIOLOOG

“Ik heb altijd interesse in het bouwen van een stad gehad. Ik heb eerst bouwkunde gestudeerd, daarna bouwtechnische bedrijfskunde. Uiteindelijk heb ik mij als stadssocioloog gespecialiseerd in de mensen die gebruik maken van de stad; de bewoners, ondernemers, overheid en het onderwijs. Ik wilde de mensen en de stenen met elkaar verbinden. Het menselijke aspect van de bouwkunde vind ik ontzettend interessant.”

### DE KRACHT VAN ZUIDOOST

“Ik ben trots op de kracht van Zuidoost. Die kracht wil ik veel meer belichten; de saamhorigheid die hier heerst, het zorgen voor elkaar, het met elkaar meedenken... Daar komt bij dat Zuidoost het enige stadsdeel in Amsterdam is met meer dan 170 culturen. Dat is echt uniek. Op die diversiteit mogen we trots zijn!”

### KRITISCH GELUID

“Maar natuurlijk zijn er ook kritische geluiden. Zo werkt op dit moment slechts vier procent van de bewoners in Zuidoost bij een bedrijf dat hier is gevestigd, terwijl in dit gebied het meeste geld wordt verdiend van héél Nederland! Dit kan en moet beter. Ook daar zet Zuidoost City zich voor in. Wij willen het bedrijfsleven en de bewoners dichter bij elkaar brengen.”

### ACHTERGESTELD KINDJE

“Ik woon, leef en werk al heel lang in Amsterdam Zuidoost en vind het jammer dat het zolang een achtergesteld kindje is geweest. Zuidoost heeft zoveel te bieden, zoveel kracht en potentie. Hierdoor heb ik altijd de drang gevoeld om mij over Zuidoost te ontfermen. Dat is precies wat ik als directeur van Zuidoost City mag doen.”

### UITGAAN VAN HET POSITIEVE

“Deze functie is mij op het lijf geschreven. Ik ben een wereldburger die zich bekommert om de ontwikkeling van een stad. Ik wil idealistisch de kloof tussen arm en rijk en die tussen verschillende culturen kleiner maken. Ik probeer verschillende partijen op een constructieve manier bij elkaar te brengen, wil altijd het positieve belichten. Bij Zuidoost City – een citymarketingorganisatie die Zuidoost nog beter, mooier en sterker wil maken – komt dit allemaal samen.”

### ONBEKEND MAAKT ONBEMIND

“Dit doen we onder andere door het organiseren van events waar verschillende netwerken samenkomen. Wij hebben een sterke community. In mijn ogen is dit essentieel bij een gebiedsontwikkeling. Onbekend maakt onbemind. Als mensen elkaar beter leren kennen, ontstaat er meer vertrouwen en dat is mijns inziens het fundament voor iedere ontwikkeling, of zou dat moeten zijn.”

### AWARD WINNING

“De kracht van Zuidoost is vertaald in een visueel beeldmerk. Dit beeldmerk komt vanuit de community en hiermee hebben we vorig jaar nog de prestigieuze internationale *City Nation Place Award* gewonnen. Het is een prachtig beeldmerk dat moet terugkomen op verschillende plekken in Zuidoost. We willen dat mensen en bedrijven het beeldmerk veel meer gaan omarmen. Dat zij zichzelf hierin herkennen en zich trots voelen dat ze hier wonen, werken en leven. Want Zuidoost is gewoonweg een plek waar je trots op mag zijn!”

**BEROEP** Directeur Zuidoost City

**LEEFTIJD** 41

**TROTS OP** De kracht van Zuidoost

**KEY IN PLACEMAKING IS...** Naar elkaar luisteren en elkaar écht horen





# BROED-



# PLAATS



# VOOR



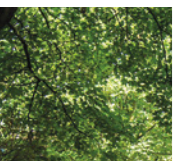
# ALTIJD

Waar de meeste broedplaatsen vaak worden opgedoekt zodra een gebiedsontwikkeling begint, mogen de kunstenaars van Bajesdorp voor altijd blijven. En dat niet alleen: het is de eerste nieuwbouwbreedplaats van Amsterdam. Gebouwd door de bewoners zelf. "Het wordt een plek waar een permanente en duurzame manier van samenleven voorop staat."

## EEN KLEINE HISTORIE

De Bijlmerbajes was een gevangenis waar nog niet eens zo heel lang geleden de grootste criminelen van Nederland gevangen zaten. Willem Holleeder, Klaas Bruinsma, Stanley Hillis... Om er maar een paar te noemen. De laatste wist zelfs in 1979 op miraculeuze wijze te ontsnappen via de bevroren gevangenisgracht. Maar inmiddels heeft de gevangenis haar deuren gesloten en is de grond overgedragen aan AM en waar ooit de cipers woonden, wonen nu de kunstenaars van Bajesdorp. "In 2003 zijn een aantal van de cipershuisjes gekraakt," vertelt Barbara (37), een bewoonster van Bajesdorp. Er kwamen meer krakers bij en ook anti-krakers en huurders. "Langzaam aan groeide het uit tot een klein stadsdorp: Bajesdorp, een plek waar de bewoners op een autonome en creatieve manier samenleven."





# HET VOELT



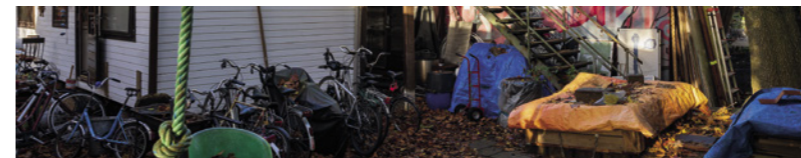
# ECHT EEN



# BEETJE ALSOF



# WIJ EEN



# STUKJE AMSTERDAM

# HEBBEN VEROVERD.

## EÉN REGELTJE

De verkoop van de grond door het Rijk bracht veel onzekerheid voor de Bajesdorpers met zich mee. Barbara: "Onze toekomst was onzeker. Erg volgden intensieve gesprekken met het Rijk en later met de gemeente Amsterdam." De gemeente schreef een tender uit en de bewoners – toen al een hecht collectief – dwongen daarin één regel af, een regel die alle verschil maakte. "De gemeente nam daarin namelijk op dat in het te ontwikkelen gebied een broedplaats moest komen, daarbij opmerkend dat er al een collectief aanwezig was en daarmee de eerste gesprekken gevoerd konden worden." AM was een van de kanshebbers om de tender te winnen en de gebiedsontwikkelaar nam contact met het collectief op. "We bleken een aantal dezelfde idealen na te streven op het gebied van duurzaamheid en circulariteit. Daarom was het zo'n goede match." De twee partijen sloten een intentieverklaring, een verklaring waarin stond dat als AM de tender zou winnen, de Bajesdorpers een broedplaats mochten realiseren. En zo ging het.

permanente is belangrijk voor de Bajesdorpers. "Dit is niet zomaar een woongroep, dit is een bijzondere plek, een plek waar een permanente en duurzame manier van samenleven voorop staat. Ik vind het heel bijzonder dat wij een gebouw realiseren waarvan we zeker weten dat ook toekomstige generaties kunstenaars en creatieven hier altijd voor een betaalbare huurprijs kunnen blijven wonen en werken. Wij mogen hier alles zelf beslissen en dat is echt een groot goed. Het voelt toch een beetje als een legacy die ik achterlaat."

## EENZAAMHEID

Maar het gaat niet alleen om het permanente aspect, ook het gemeenschapsgevoel speelt een grote rol in Bajesdorp. "In een stad is het zo belangrijk om onderdeel van een community te zijn. Er zijn zoveel eenzame mensen. Met ons collectief en de mensen eromheen is Bajesdorp echt een sociale plek in de stad. We zijn een hechte community, een echte gemeenschap. We versterken elkaar, dagen elkaar uit. De dingen zijn gewoon mooier wanneer je ze samendoet." Zelfs de zorg wordt in Bajesdorp met elkaar gedeeld. Daarnaast legt Barbara de nadruk op de gelijkheid, de niet hiërarchische structuur. "Wij doen alles in overleg met elkaar. Dat is niet altijd even makkelijk, het kost tijd, maar door te blijven praten, ontwikkelen we hier een waar paradijs."

## VOOR DE BUURT

Bajesdorp zal straks – de oplevering staat eind september gepland – bestaan uit een vier verdiepingen tellend gebouw. Op de eerste, tweede en derde etage komen woningen en ateliers, de begane grond is straks voor iedereen toegankelijk. "Het wordt een in- en uitloop voor mensen die onze idealen delen," zegt Barbara. Er komen studio's, ateliers, een klein theater en een kantine. Ook de twee tuinen, waar onder meer een voedselbos en een klein open podium komen, zijn niet alleen voor de bewoners van Bajesdorp bedoeld. "Wij willen de buurt er echt bij betrekken. Studenten die in onze kantine voor een betaalbare prijs iets kunnen eten, ouders die met hun kinderen in de tuin komen spelen of wat worteltjes komen schoffelen en burens die een theatervoorstelling bezoeken. Want we doen het niet alleen voor onszelf en niet alleen voor toekomstige generaties kunstenaars, we willen onze plek heel graag met anderen delen en hopen dat het de buurt straks verbindt." ■

## LEGACY

In 2018 lukt het de bewoners om de grond van AM te kopen. Vlak bij de plek waar de cipierswoningen stonden. Daarmee wordt Bajesdorp de eerste spiksplinternieuw gebouwde permanente broedplaats van Amsterdam. Een woon- en werkbroedplaats in collectief en ongedeelde eigendom, een wooncoöperatie. "Het voelt echt een beetje alsof wij een stukje Amsterdam hebben veroverd. Het is van ons en dit pakken we nooit meer van ons af." Vooral dat



## “ IK VERBAAS ME ER WELEENS OVER HOE ERG IEDEREEN VAAK LANGS ELKAAR HEEN COMMUNICEERT. ”

### AAN DE ZIJLIJN

“Ik heb twaalf jaar als communicatieadviseur bij BPD gewerkt. Ik werkte vooral vanachter mijn bureau, stond overwegend aan de zijlijn. Op een gegeven moment merkte dat ik veel liever in het veld wilde staan. Vanuit de overtuiging dat wanneer je je betrokkenheid fysiek toont, dat een ontwikkeling alleen maar ten goede komt. Met die gedachte ben ik voor mezelf begonnen.”

### HOEF EN HAAG

“Bij Hoef en Haag is het effect van de aanwezigheid van een communitymanager heel goed te zien. Na al die jaren weet iedereen mij te vinden. Als de aannemers iets willen communiceren, doen ze dat via mij. Net als de gemeente. Ook bewoners houden mij op de hoogte én ik hen. Hiervoor hebben we een dorpsvereniging opgezet. Zo hebben we altijd ogen en oren in het dorp. Inmiddels ziet iedereen mij hier als verbinder, ze vertrouwen me en daar ben ik best trots op.”

### DRAAGVLAK CREËREN

“Wat ik dacht, blijkt te kloppen. Iedere keer weer. Mensen leren mij nu echt kennen en weten me te vinden. Het maakt de drempel lager, de lijntjes korter. Iedere ontwikkeling heeft een communitymanager nodig. Iemand die naar alle stakeholders luistert en hen met elkaar verbindt. Ik probeer altijd ieders belang te vertellen en ervoor te zorgen dat iedereen elkaar begrijpt. Zó creëer je draagvlak. Dat kun je gewoon niet vanaf een afstand doen.”

### LUISTER!

“Ik verbaas me er weleens over hoe erg iedereen vaak langs elkaar heen communiceert. Mensen gaan er vaak van uit dat iets wel duidelijk is. *Het spreekt toch voor zich?* Maar dat is een misvatting. Mensen luisteren over het algemeen slecht. Ze horen het wel, maar luisteren niet. Want wat bedoelt iemand werkelijk en waar komt het vandaan? Je weet niet hoe vaak iemand tegen mij zegt: ‘Eindelijk iemand die naar me luistert...’ Neem mensen mee in het proces, betrek ze erbij, dan heb je al zoveel gewonnen.”

### ALS ZOETE BROODJES

“De dorpsvereniging is een voortvloeiende van de sterke community die we in Hoef en Haag hebben opgebouwd. De laatste jaren lijkt communitybuilding minder belangrijk te zijn geworden. Het was voor de verkoop ook niet nodig, want woningen gingen als zoete broodjes over de toonbank. Het probleem met communitybuilding is dat het niet meetbaar is, er is geen hard meetmateriaal om de positieve effecten te meten. Hierdoor wordt het belang ervan niet altijd ingezien. Dat is jammer. Een sterke community geeft zoveel meerwaarde aan een project.”

### TEAMSPORT

“Ze zeggen weleens dat gebiedsontwikkeling een teamsport is. Daar ben ik het roerend mee eens. Je doet het samen met alle stakeholders. Zeker bij een grote ontwikkeling is dit van belang. Je hebt elkaar nodig, je hebt andere inzichten nodig. Je kunt het allemaal wel zelf bedenken, maar soms is iets in de praktijk gewoon niet logisch of wordt het niet breed gedragen en dan brokkelt het gecreëerde draagvlak snel af.”

**BEROEP** Gebiedsmarketing, -communicatie & -participatie Van Toor Communicatie

**LEEFTIJD** 40

**TROTS OP** Het bouwen van mijn eigen huis

**KEY IN PLACEMAKING IS...** Verbinding

ALLES HEEFT MET MENSEN EN HUN RELATIE TOT ELKAAR TE MAKEN.

AM heeft zich een doel gesteld: Panorama 2050. Kort gezegd houdt dit in dat alle ontwikkelingen van AM in 2050 bijdragen aan een beter klimaat, een groter gevoel van welzijn alsook een positieve sociale impact hebben. Dylhan Groenendijk (30), afgestudeerd stadssocioloog, placemaker bij AM, is verantwoordelijk voor het laatste. "Ik wil ervoor zorgen dat plekken voor mensen van betekenis zijn."

**JE HEBT SOCIOLOGIE GESTUDEERD. BEN JE ZO'N SOCIAAL TYPE?**

"Ik wilde eigenlijk een eigen zaak beginnen, geld verdienen, dat soort dingen. Dus dat was niet echt sociaal. Maar toen ik eenmaal de opleiding Small business en retail management volgde, vond ik het zo nietszeggend. Ik wilde iets wezenlijks doen. Ik ben op onderzoek uitgegaan en de studie Sociologie sprak mij het meeste aan. Daarbij kreeg ik het gevoel dat ik écht iets kon betekenen."

**WAAROM?**

"De hele wetenschap van hoe een samenleving in elkaar zit, de sociale relaties tussen mensen, intrigeerde me. Ik dacht: ik ga het gewoon proberen! Ik moest vooral heel veel wetenschappelijke artikelen lezen. Eén daarvan herinner ik mij nog goed. Het ging over een onderzoek naar een groot vliegveld. Er waren wel honderden verschillende bedrijven en duizenden verschillende

## VAAK HEBBEN OPDRACHTGEVERS EEN VEEL TE ROOSKLEURIG BEELD VAN SOCIALE COHESIE.

werknemers. Toch verliep de samenwerking vlekkeloos, het was net een geoliede machine. Hoe viel dit te verklaren? De studie toonde aan dat het kwam door alle informele relaties die al die mensen met elkaar hadden. Ik vond dat geweldig, het was een soort epiphany. Op dat moment zag ik in dat alles met mensen en hun relatie tot elkaar te maken heeft.”

### HOE KOMT EEN SOCIOLOOG BIJ EEN GEBIEDSONTWIKKELAAR TERECHT?

“Via mijn vorige werkgever, TwynstraGudde, een adviesbureau waar ik werkzaam was als adviseur stedelijke ontwikkeling, kreeg ik een opdracht bij een gemeente. Toen ik daar werkte, dacht ik: dit is nou precies waarvoor ik heb gestudeerd. Want naast de ontwikkeling van een stad, ging het ook heel erg om de ontwikkeling van de bewoners. Alleen begon de bureaucratie bij de gemeente mij op een gegeven moment tegen te staan. Daarnaast kwam ik erachter dat er wel heel veel verantwoordelijkheid bij de private sector wordt neergelegd. De kaders worden bij de gemeente bepaald en vervolgens wordt er tegen ontwikkelaars gezegd: ‘Voer het maar uit’. Ik wilde weleens weten hoe het er bij gebiedsontwikkelaars aan toeging. Juist op moment kwam er een opdracht bij AM voorbij.”

### EN NU BEN JE DE SOCIOLOOG VAN AM?

“Eigenlijk wel, ja. Ik heb voor AM onlangs onderzoek gedaan naar de sociale cohesie in buurten en gebouwen. Toen ik hier niet werkte, zag ik veelvuldig de vraag van opdrachtgevers voorbijkomen in de trant van ‘ontwikkel dit gebied en zorg voor een community’. Ik dacht: ho, ho, ho. Hoe zien jullie dat dan voor je? Er wordt vaak iets heel groot sociaals uitgevraagd, terwijl de opdrachtgever geen idee heeft wat voor implicaties dit heeft en de ontwikkelaar de oplossingen ook niet altijd kent. Dus kan het bijna niet anders dan dat het een zootje wordt. Het schreeuwde om nader onderzoek.”

### WAT KWAM ER UIT JOUW ONDERZOEK NAAR VOREN?

“Vaak hebben opdrachtgevers een veel te rooskleurig beeld van sociale cohesie; een beeld dat iedereen bevriend maar met elkaar is en het altijd gezellig is. Tenminste, dat is hoe ze het meestal voor zich zien. Maar sociale cohesie heeft een soort bandbreedte. Aan de ene kant heb je een buurt waar mensen elkaar redelijk kennen, zonder

dat er uitwisseling is. Aan de andere kant is die uitwisseling er wel; mensen worden vrienden en komen een stap verder in hun netwerk. Het eerste wordt vaak gezien als het minimale, terwijl dit in de praktijk al geweldig is voor de leefbaarheid in een buurt, voor het thuisgevoel, het veiligheidsgevoel, het lekker in je vel zitten...”

### EN HOE CREËER JE DIE (MINIMALE) SOCIALE COHESIE?

“Duidelijkheid en keuzevrijheid. Uit het onderzoek kwam naar voren dat het voor iedereen duidelijk moet zijn welke functie een bepaalde plek heeft en dat mensen zelf de keuze moeten hebben om aan een sociale activiteit deel te nemen of niet. Vooral de onduidelijkheid van de functie van fysieke plekken is een veelgemaakte fout. Kun je het laatste toelichten?”

“In veel projecten worden bijvoorbeeld collectieve binnentuinen gemaakt met kleine privétuintjes, zonder afscherming. De achterliggende gedachte is dat er hierdoor een gezellige interactie met de collectieve binnentuin ontstaat. Maar het is voor veel mensen onduidelijk wat nu collectief is en wat privé. Het gevolg is dat zij hun gordijnen dicht trekken, niet meer in hun tuintje gaan zitten of – tegen de regels in – bijvoorbeeld toch een heg plaatsen en bijna niemand gebruik maakt van die collectieve binnentuin. Het loopt vaak helemaal in de soep.”

### AM HEEFT EEN NIEUW DOEL: PANORAMA 2050. VERTEL.

“Dit is onze stip op de horizon, de drie doelen die we ons voor 2050 hebben gesteld: *move to climate positivity*, *design for wellbeing* en *create social impact*. Het zijn de drie knoppen waar wij als gebiedsontwikkelaar aan kunnen draaien, de doelen waar wij invloed op hebben. Wij willen dat al onze ontwikkelingen in 2050 bijdragen aan een beter klimaat, een groter gevoel van welzijn alsook een positieve sociale impact hebben.”

### EN BIJ HET SOCIALE ASPECT KOM JIJ OM DE HOEK KIJKEN?

“Precies. Ik kan er heel hoogdravend over doen, maar het gaat er eenvoudigweg om dat wij met AM iets creëren dat op een duurzame manier een lange tijd bijdraagt aan de sociale cohesie van een wijk. Als dit ons lukt, zou dat briljant zijn.”

### HET KLINKT WEL EEN BEETJE VAAG... ‘IETS’ CREËREN?

“Het komt erop neer dat wij per ontwikkeling gaan onderzoeken hoe wij aan de voorkant de condities kunnen scheppen waardoor een fijne woon- en leefomgeving met sociale cohesie ook op lange termijn blijft voortbestaan.”

### EN HOE WIL JE DIT GAAN DOEN?

“Onder andere door participatie. Mensen betrekken bij hun eigen woon- en leefomgeving, samen die ontwerpogave oppakken. Wij ontwerpen bijvoorbeeld samen met kinderen hun speelplek en richten samen met kopers hun leefomgeving in. Het gaat erom dat je bewoners zelf eigenaarschap over de ruimtes geeft. Ook bepaalde ruimtelijke ingrepen kunnen de sociale cohesie bevorderen. Wat bouwen we en hoe bouwen we het? Dit heeft ook te maken met het ontwerpen van die duidelijke functies van fysieke plekken waar ik het zojuist over had. En placemaking natuurlijk. Daarmee zorgen we ervoor dat een gebied tijdens de gehele ontwikkeling relevant blijft voor mensen die er gebruik van maken. Tot slot moeten wij ondersteunende condities bedenken waardoor mensen het op termijn zelf kunnen, maar ook willen overnemen.”

### KUN JE EEN VOORBEELD NOEMEN VAN ZO’N ONDERSTEUNENDE CONDITIE?

“In de gebiedsontwikkeling van Wickevoort hebben we bijvoorbeeld een beheervereniging opgericht en een ondersteunende app ontwikkeld. Met deze app kunnen mensen elkaar gemakkelijk vinden, dingen organiseren en spullen uitwisselen. AM heeft de beheervereniging en de app voor tien jaar afgekocht. Dat is behoorlijk lang. Wij hopen natuurlijk dat de bewoners het daarna, als wij weg zijn, zelf zullen voortzetten.” Is dat niet gelijk het probleem? Want zo gaat het in de praktijk natuurlijk vaak. Zodra de ontwikkeling klaar is, gaat de ontwikkelaar weg... “Vergeet niet dat een gebiedsontwikkelaar vaak meer dan tien jaar met een ontwikkeling bezig is. In die jaren kunnen wij de condities scheppen om sociale cohesie ook op lange termijn te laten voortbestaan. Maar dat gaat niet zomaar, er is medewerking van veel verschillende partijen nodig en dat is taai, dat is hard werken. Maar ik ben ervan overtuigd dat als wij ons best doen, wij hier zeker aan kunnen bijdragen.”



## STADSVETERAAN IS EEN WOONCONCEPT VOOR SENIOREN WAAR VERBINDING EN ER VOOR ELKAAR ZIJN CENTRAAL STAAN.

### VOOR ELKAAR

"Ik weet nog goed dat mijn vrienden en ik er vroeger weleens over fantaseerden om later samen een huis te kopen. Dat leek ons gezellig en zo konden we voor elkaar zorgen als dit nodig was. Dat huis is er nooit gekomen, maar toen ik op internet iets over Stadsveteraan las, dacht ik: dit komt volgens mij dicht in de buurt..."

### VERGRIJZING

"Vergrijzing is een toenemend probleem in Nederland. We worden steeds ouder en blijven langer zelfstandig wonen. Dat wordt ook door de overheid gestimuleerd. Bejaarden- en verzorgingshuizen verdwijnen. Persoonlijk zou dat ook niets voor mij zijn. Maar hoe creëer je een prettige woonomgeving waar ouderen lang, gelukkig en zelfstandig kunnen blijven wonen? Stadsveteraan is in mijn ogen een prachtig antwoord op deze vraag."

### EENZAAMHEID

"Verbinding is voor senioren heel belangrijk. De eenzaamheid onder ouderen is nu eenmaal groot. Ik heb gelukkig nog een druk sociaal leven, maar ik zie het veel om mij heen. Zeker in de grote stad. Daar is alles veel anoniemer. Ook in het complex in Amsterdam waar ik momenteel woon. Ik ken mijn buren niet, zij kennen mij niet. Er wordt niet naar elkaar omgekeken. In Stadsveteraan wordt dit allemaal anders."

### MOOI WOONCONCEPT

"Stadsveteraan is een woonconcept in het Amsterdamse Amstelveenkwartier. Speciaal voor senioren waar verbinding en er voor elkaar zijn centraal staan. Precies zoals mijn vrienden en ik het destijds voor ogen hadden."

### ONTMOETING

"Naast appartementen zijn er in het gebouw verschillende ontmoetingsruimtes aanwezig. Zo komt er bijvoorbeeld een kookstudio waar bewoners samen kunnen eten, een culturele ruimte voor presentaties en een plek voor yoga. Het gebouw is zo ingericht dat bewoners deze ruimtes op weg naar hun appartement passeren. Dat stimuleert ontmoeting en verbinding."

### FRIENDS

"Het friends-concept draagt daar ook aan bij. In Stadsveteraan kun je alleen in een appartement wonen of samen met vrienden of familie. Er zijn namelijk appartementen met twee of drie slaapkamers. Bewoners hebben dan een eigen studio met een badkamer en een pantry, maar delen de keuken en woonkamer. Het voordeel is dat je niet alleen woont, maar wel een eigen huurcontract krijgt, waardoor je het recht op AOW behoudt."

### OP KOP

"Ik belde AM eigenlijk alleen maar om wat meer informatie over Stadsveteraan te krijgen, maar inmiddels ben ik een van de koplopers van dit project. De koplopers denken mee met de ontwikkeling en inrichting van het gebouw. Hoe geweldig is dat? Als de ontwikkeling straks klaar is, worden alle huurders verenigd in een beheercoöperatie en beslissen wij alles in en rond het gebouw samen. Zo geven we invulling aan onze eigen woonomgeving. Wie wordt daar nou niet gelukkig van?"

**BEROEP** Pensionado / Koploper Stadsveteraan

**LEEFTIJD** 73

**TROTS OP** Dat ik ben geboren en getogen in Amsterdam

**KEY IN PLACEMAKING IS...** Meewerken aan een betere toekomst voor senioren

# BIJ ONS WERKEN VROUWEN MET EEN PERSOONLIJK OPBLOEITRAJECT AAN HUN PERSOONLIJKE ONTWIKKELING.

Je ziet ze op steeds meer plekken in Amsterdam ontspruiten, de moestuintjes van Bloei & Groei. Kleine groene oases; community en healing gardens. In de eerste staat ontmoeting, verbinding en voedselvoorziening centraal, in de tweede kunnen vrouwen met hun handen in de aarde werken aan hun persoonlijke groei, letterlijk bloeien en groeien. Net als de gewassen die ze zelf verbouwen.

## AMA KORANTENG-KUMI (42), OPRICHTER BLOEI & GROEI

"Ik heb Bloei & Groei negen jaar geleden opgericht. Ik zag zoveel vrouwen om mij heen die de ondersteuning konden gebruiken. Vrouwen die vastzaten in een vicieuze cirkel van stress, overbelasting en de zorg voor anderen. Ik had de helende werking van in de natuur zijn zelf ervaren en dacht: ik ga voor deze vrouwen veilige, groene oases creëren. Moestuintjes waar zij op adem kunnen komen, waar ze even alle dagelijkse zorg en hectiek achter zich kunnen laten en op een hele basic manier in verbinding met de natuur kunnen komen. En met zichzelf. Onze aanpak werkt heel goed. Enerzijds is het alom bekend dat in het groen zijn en met je handen in de aarde wroeten, een helende en rustgevende werking heeft. Samen met een tuincoach leren de vrouwen hoe zij hun eigen voedsel moeten verbouwen. Maar het gaat juist niet om tuinieren alleen. Bij ons werken de vrouwen met een persoonlijk opbloeitraject aan hun persoonlijke ontwikkeling. Samen met een bloeicoach. Zo groeien ze letterlijk met de gewassen mee. Dat is echt waarin wij ons van andere moestuinen onderscheiden, we zetten expliciet in op het helende effect van groen. In al die jaren heb ik al van veel vrouwen gehoord hoeveel Bloei & Groei voor hen heeft betekend. Over de vriendschappen die ze hebben gesloten, de verbinding die ze met andere vrouwen hebben gemaakt, dat ze zich zoveel beter en gezonder zijn gaan voelen. Dát is precies waarom ik Bloei & Groei heb opgericht." ■

# “AL TUINIEREND KWAMEN ER KWALITEITEN NAAR BOVEN DIE IK NIET VAN MEZELF KENDE.”

## BLOEI & GROEI, DE FEITEN:

- Bloei & Groei bereikt op haar healing gardens bijna 100 vrouwen per jaar.
- Daar komen nog eens 200 bewoners op de community gardens bij.
- Er zijn op dit moment 3 healing gardens en 3 community gardens, verspreid over Amsterdam-Zuidoost, Amsterdam Nieuw-West en Amsterdam-West.
- Bloei & Groei heeft haar eigen Bloei & Groei Academie waar vrouwen een opleiding kunnen volgen tot assistent tuincoach en verplant docent. Hier worden 35 vrouwen per jaar opgeleid.

Voor meer informatie [Bloeiengroei.org](https://bloeiengroei.org)

## ANGEL EVERTS (38), TUINCOACH BLOEI & GROEI

“Ik ben bij Bloei & Groei begonnen omdat er bij mij in de buurt een community garden werd opgezet en ze daar deelnemers voor zochten. Mijn eerste gedachte was: tuinieren, dat is toch niets voor mij? Maar ik vond het wel een mooi initiatief. Ik woonde al dertien jaar in mijn buurt, maar ik kende helemaal niemand! Het leek me een leuke manier om met mijn burens in contact te komen, ook voor mijn kinderen. Al tuinierend kwamen er kwaliteiten naar boven die ik niet van mezelf kende: ondernemend, sociaal, verbindend. Ik zag wat voor bijzondere dingen er in de tuinen gebeurde en wilde daar iets mee doen. Daarom heb ik de opleiding tot tuincoach bij de Bloei & Groei Academie gevolgd. Tijdens het tuinieren ontstaan er bijzondere gesprekken en komen vrouwen er vaak achter dat ze veel meer kunnen dan ze denken. De setting is anders. Dat maakt het heel laagdrempelig, vrouwen voelen zich veel vrijer om over zichzelf en hun problemen te praten. Laatst nog bedankte een vrouw mij voor mijn ondersteuning en begeleiding. Ze zei: ‘Door jou sta ik nu zo in het leven en dat zal ik nooit vergeten!’ Iets mooiers kun je niet terugkrijgen, toch?”



**ALS KIND**

“Als kind wilde ik de wereld al in een goede richting trekken, ik had links-strengere ouders. Ik wilde graag kunstenaar worden, maar ook iets bijdragen aan een betere wereld. Dus ik dacht: ga ik iets doen wat ik leuk vind of ga ik iets goeds doen voor de wereld? Nu doe ik het alle twee.”

**WAKKER KUSSEN**

“Ik heb architectuur gestudeerd in Delft en genderstudies in Amsterdam. Dat heeft mij ontzettend gevormd. Architectuur gaat over bouwen, genderstudies over diversiteit en ongelijkheid. Dit heb ik uiteindelijk gecombineerd: ik hou mij bezig met de fysieke leefomgeving en de sociale kant daarvan. Met mijn werk probeer ik eigenlijk een heleboel mensen wakker te kussen om meer invloed te krijgen op hun leefomgeving. Ik vind echt dat we dat veel beter moeten verdelen.”

**DE GENEREUZE STAD**

“Een genereuze stad is een plek waar ruimte is voor iedereen, waar ruimte is voor confrontatie. Onderzoek met elkaar hoe het wel kan. Je zult je neus stoten, je zult botsen, maar dat is oké. We komen nu eenmaal allemaal uit een ander blik. Onderzoek gewoon hoe je elkaar in dat schurende toch kunt vinden en toch dingen samen kunt doen. Dan kom je tot de beste oplossingen, daar ben ik van overtuigd.”

## ▣ DE INCLUSIEVE STAD? DIE TERM MAG WAT MIJ BETREFT DE PRULLENBAK IN! ▣

**SAMENMAAKKRACHT**

“In mijn ogen zijn participatie en co-creatie bij een ontwikkeling essentieel. Werk niet alleen samen met professionals, maar ook met bewoners. Dát zijn de experts. Ik geloof in samenmaakkraft. Samen krijg je veel spannendere antwoorden en veel betere ideeën. Als je iets wilt doen voor een genereuze stad, waar diverse stemmen een plek krijgen, dan ontkomt je hier niet aan. Er zit gewoon ontzettend veel kennis in anderen.”

**IN DE PRULLENBAK**

“Als het over diversiteit in de stad gaat, hebben mensen het altijd over de inclusieve stad. Die term mag wat mij betreft de prullenbak in! Het wekt een beetje de illusie dat we allemaal blij met elkaar moeten samenleven. Zo van ‘Kom er gezellig bij!’ Maar kom waarbij? Wie bepaalt dan wat dat is? Daar zit een grote ongelijkheid in, want zo schep je een kader waar iedereen toch weer in moet passen. Daarom moeten we het hebben over de genereuze stad.”

**OP EEN ANDERE MANIER**

“Ik denk dat het voor iedereen duidelijk is dat we gebiedsontwikkelingen op een andere manier moeten gaan aanpakken. We kunnen niet weer oude stukjes stad uitrollen zoals we dit altijd hebben gedaan. We moeten anders omgaan met energie, voedsel en water. Met mensen. En we moeten diverser bouwen. Gebruik de energie die er al in een gebied zit, gebruik de bewoners, de gebruikers. En wees genereus naar elkaar. Pas dan krijg je die genereuze stad.” ■

**BEROEP** Social designer Studio MARCHAI

**LEEFTIJD** 45

**TROTS OP** Dat ik met mijn maakkraft de wereld een stukje beter maak

**KEY IN PLACEMAKING IS...** Werk niet alleen samen met professionals, maar ook met bewoners. Dát zijn de experts.



RONALD HUIKESHOVEN  
DIRECTIEVOORZITTER AM

## PANORAMA 2050, EEN BLIK OP DE TOEKOMST

Zo'n zeven jaar geleden vroegen wij onszelf af hoe wij het als maatschappelijk gedreven gebiedsontwikkelaar nog beter konden doen. We vonden het antwoord in een bouwmeester. Iemand van buitenaf die ons met andere, vernieuwende en kritische ogen naar (maatschappelijke) vraagstukken kon laten kijken. Zo begon AM zes jaar geleden met het zogenoemde bouwmeesterschap, om de drie jaar roulerend. Eerst vervulde Hilde Blank (BVR Adviseurs Ruimtelijke Ontwikkeling) deze rol, daarna was het de beurt aan Caroline Bos (UNStudio). Samen met haar hebben wij panorAMa 2050 ontwikkeld. Dit Panorama geeft ons een blik op de toekomst, de toekomst van gebiedsontwikkeling in Nederland. Een visie die wij met onze derde bouwmeester Daan Zandbelt (Zwarte Hond) verder gaan laden en uitwerken.

### CLIMATE POSITIVITY, WELLBEING, SOCIAL IMPACT

Met panorAMa 2050 wil AM een antwoord geven op de grootste maatschappelijke uitdagingen van dit moment. We staan aan de vooravond van enorm veel bouwopgaven en de druk in de steden met betrekking tot beschikbare woonruimte neemt steeds verder toe. Evenals de vergrijzing, het aantal alleenstaanden en daarmee ook de eenzaamheid, een grote uitdaging die mij persoonlijk zeer aan het hart gaat. De toenemende stedelijke verdichting brengt ook gezondheidsrisico's met zich mee. We bewegen minder, leven ongezonder... En dan is er natuurlijk nog de klimaatverandering, die enorme klimaatcrisis waarin we met z'n allen momenteel verkeren. Al deze uitdagingen hebben wij verwerkt in panorAMa 2050. Hierin staan drie maatschappelijke doelen centraal: *move to climate positivity*, *design for wellbeing* en *create social impact*. Doelen die stevig in de herpositionering van AM zijn verankerd.

### ELKAAR VERSTERKEN

Het is ons streven dat in 2050 al onze (gebieds)ontwikkelingen bijdragen aan een beter klimaat, een groter gevoel van welzijn en daarnaast ook een positieve sociale impact zullen hebben. Mensen vragen mij weleens of een gebiedsontwikkelaar daar wel iets in kan betekenen. 'Juist!' antwoord ik dan. Want een gebiedsontwikkelaar pakt vaak grote gebieden op. En als al die gebieden nou eens groener worden, een grotere biodiversiteit hebben en klimaatadaptief gebouwd zijn? Dan creëer je meteen een buitenruimte waar het prettig vertoeven is voor mensen, waar ze kunnen wandelen en sporten, waar ze gelukkiger zijn. Daarmee groeit het welzijn. En als de mensen graag naar buitengaan, creëert dit weer ontmoeting en sociaal contact. Want dat is het mooie aan deze drie doelen, ze staan niet op zichzelf, ze hebben onderling allemaal raakvlakken en door ze aan elkaar te koppelen, versterken ze elkaar.

AM wil met panorAMa 2050 een verschil maken en we zijn met z'n allen ontzettend gemotiveerd om dit te realiseren. Wie doet er met ons mee? 



**▣ SOCIALE IMPACT  
ONTSTAAT NIET ALLEEN  
DOOR GROTE DADEN  
MAAR OOK DOOR  
KLEINE GEBAREN.▣**